



# 清潔隊環保設施（備）

## 管理系統

# 常見Q&A問答集

# 簡報 大綱

Part 01 單位人員基本資料

Part 02 環保設施

Part 03 附屬設施

Part 04 土地與建物現況

Part 05 場區配置圖

Part 06 其他



# Part 01

---

## 單位人員基本資料



# 單位人員基本資料

Q 隊部基礎資料填報之單位人員基本資料，隊員人數如何計算？

A 隊員人數包含隊上正式人員、約聘（僱）人員、工員、臨時短期人員，如長期休假、留職停薪及外調人員其投保單位為清潔隊、鄉鎮市區公所等應算在內，不包含隊長、職員等公務人員。



# 單位人員基本資料

Q 隊部基礎資料填報之單位人員基本資料，清潔隊實際座落位置怎麼填？

A 若隊部與環保設施位於同一區域內，請選擇「環保設施園區」並勾選場內有哪些環保設施；位於公所辦公室、與其他單位共用辦公大樓或有獨立辦公用建築，請選擇「辦公大樓」，依實際情況勾選或選擇「其他」並說明。

清潔隊實際座落情況\*

辦公大樓  橋樑道路下  環保設施園區  其他

勾選

資源回收貯存場  廚餘再利用場  垃圾掩埋場  污水處理設施  機械分選設施  垃圾轉運站  焚化底渣再利用廠

巨大廢棄物再利用場(廠)  太陽能發電站  空品淨化區  其他

辦公大樓  橋樑道路下  環保設施園區  其他

勾選

鄉鎮市公所辦公大樓  市場大樓  一般住宅社區大樓  其他




# 單位人員基本資料

Q 請問單位人員基本資料中，職業安全衛生管理的「單位」欄位要填甚麼呢？

A 請填寫證照核發之單位，如行政院勞動工委員會、勞動部；  
若為結業證書請填寫訓練單位。

職業安全衛生管理

每頁 10 筆

序號	單位	人員姓名	證照名稱
1	請填寫發照或訓練單位		甲種勞工安全衛生業務主管



# Part 02

---

## 環保設施



# 環保設施

Q 我們有利用廚餘飼養黑水虻，請問要填報在哪裡呢？

A 請於環保設施中新增「其他」環保設施，備註「黑水虻飼養場」並上傳照片。

## 環保設施新增/編輯

環保設施名稱*	其他
備註*	黑水虻飼養場
設施照片*	





# Part 03

---

## 附屬設施



## 附屬設施

Q 如果管理室/警衛室與備勤室/辦公室為相同建物該如何填寫呢？

A 管理室/警衛室系指設置於場區出入口位置且非與隊員休息空間重疊，如設有隊員休息空間者，請填寫至備勤室/辦公室。



# 附屬設施

Q 戶外浴廁總數該如何計算？

A 系指設置於管理室/警衛室/備勤室/辦公室等建物以外之獨立浴廁，如流動廁所、預鑄式廁所等獨立浴廁。



## 附屬設施

Q 何謂遮雨棚-設備/器具貯存空間(座)，該如何認列？

A 遮雨棚-設備/器具貯存空間(座)系指設置於管理室/警衛室/備勤室/辦公室以外的獨立空間(如獨立貨櫃屋、獨立鐵皮屋等)，非與辦公區域及休息空間重疊的建物或空間，其內部僅存放設備/器具(如油料、除草機、打掃用具、消毒藥品、文書資料)區域。



# Part 04

---

## 土地與建物現況



# 土地與建物現況

Q 土地與建物現況之地址欄位，部分場域沒有地址怎麼辦？

A 請填「無地址」，以便管考單位區分是否有漏填情形。

鄉/鎮/ 市/區	地址	地號	都市用地	非都市用地		土地產權	水質/水源保護區	用途	檢視
				土地分區	使用地目				
■鄉	無	■段 713地號	無	山坡地保育區	特定目的事業用地	國有土地	否	資源回收貯存場、垃圾掩埋場、其他	檢視
■鄉	無	■段 710、711地號	無	山坡地保育區	農牧用地	國有土地	否	垃圾掩埋場、其他	檢視
■鄉	無	■段 712地號	無	山坡地保育區	林業用地	國有土地	否	垃圾掩埋場	檢視



# 土地與建物現況

Q 土地與建物現況之座標需要填寫幾個定位點呢？

A 請至少填寫設施入口處之座標，其餘定位點請填寫該場域各角落之座標。

場區範圍		
座標	X座標	Y座標
設施入口	120.895392	22.350570
定位點1	120.894874	22.348538
定位點2	120.894102	22.348547
定位點3	120.894675	22.350105
定位點4	120.895013	22.350716



# 土地與建物現況

Q 土地與建物現況欄位，地號相鄰可以填在同一筆資料中嗎？

A 若地號區塊相鄰、為同一區塊，且土地分區、產權狀況相同，請填寫於同筆資料中並填寫該區塊總面積及各項用途等。

鄉/鎮/ 市/區	地址	地號	都市用地	非都市用地		土地產權	水質/水源保護區	用途	檢視
				土地分區	使用地目				
鄉	無	段 713地號	無	山坡地保育區	特定目的事業用地	國有土地	否	資源回收貯存場、垃圾掩埋場、其他	檢視
鄉	無	段 710、711地號	無	山坡地保育區	農牧用地	國有土地	否	垃圾掩埋場、其他	檢視
鄉	無	段 712地號	無	山坡地保育區	林業用地	國有土地	否	垃圾掩埋場	檢視





# 土地與建物現況

Q 土地與建物現況之土地合法性欄位，什麼情況要勾選合法地目呢？

A 若該土地為「都市用地之特定專用區」或「非都市用地之特定目的事業用地」，請勾選「合法地目」；其餘請勾選「尚未取得合法地目」。

土地合法性\*

合法地目  尚未取得合法使用地目



# 土地與建物現況

Q 不知道土地分區、水源保護區等怎麼辦？

A 請由以下網站進行查詢：

1.內政部國土測繪中心-國土測繪圖資服務雲(可查詢非都市用地、土地產權)：

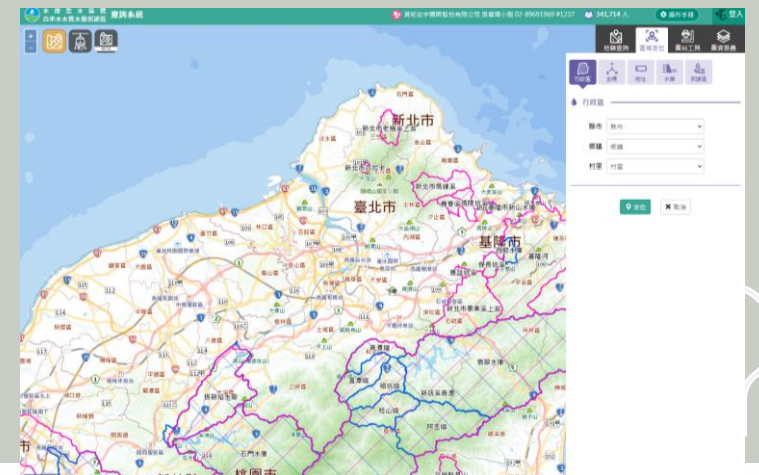
<https://maps.nlsc.gov.tw/>

2.內政部營建署城鄉發展分署-全國土地使用分區資料查詢系統(可查詢都市用地)：

<https://luz.tcd.gov.tw/WEB/>

3.水庫集水區暨自來水水質水量保護區查詢系統(可查詢水源保護區)：

<https://tppr.wra.gov.tw/sencad/>



# Part 05

---

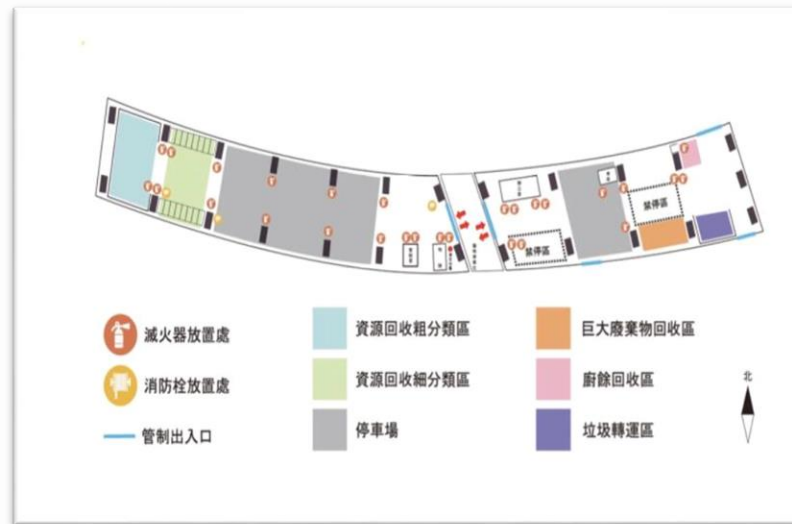
## 場區配置圖



# 場區配置圖

Q 我們沒有場地配置圖怎麼辦?

A 可繪製簡易場區配置圖即可，  
如運用衛星空拍圖標記各項  
設施位置及框出範圍大小。



# Part 06

## 其他



# 其他

Q 因業務交接遺失帳號怎麼辦?

A 本系統已於110年上線，各單位主要承辦人均有帳號，若後續有業務交接或更動之情形，請於系統下載帳號申請表並填寫帳號新增、停用或更新之需求，寄至系統郵件信箱或撥打諮詢電話洽詢。

## 清潔隊環保設施(備)管理系統

### 主管機關係統帳號申請表

填表日期： 年 月 日

申請單位	
一、申請情形(請勾選) 帳號： <input type="checkbox"/> 新增 <input type="checkbox"/> 停用 <input type="checkbox"/> 更新	
二、申請人基本資料 使用者姓名： 聯絡電話： E-Mail： 使用者工作內容簡略描述：	
三、需求項目權限： <input type="checkbox"/> 各項申請權限詳見次頁。 <input type="checkbox"/> 機關管理員。	
申請單位審核意見：	
申請單位 簽章	環境部環境管理署單位 簽章
承辦人： 科(課、股、組)長： 單位主管：	承辦人： 科(課、股、組)長： 單位主管：
備註	1. 請 貴單位審核並簽章本系統帳號申請表，完成簽章後請寄至 Email 信箱 oscar77728@gmail.com，如有問題需要協助 請聯繫：京丞資源國際有限公司 游宗霖 電話 04-23201765#642。 2. 請申請單位確實控管帳號使用情形，若使用者職務發生異動，請 貴單位自行將該帳號「刪除」，以確保系統資訊安全。 3. 使用者應確實遵守「電腦處理個人資料保護法」規定，並保障業者隱私，不做工作執掌以外之用途，對於業務上所知悉、持有之機密資料、程式、檔案及媒體等，絕對保守機密，不得對外宣洩，如有違誤願負法律上責任，離職後亦同。



## 其他

Q 各項填報資料之照片需要每季更新嗎？

A 照片資料如當季有變動時應立即更新，若無則至少每半年（即兩季）更新一次，並請於照片上標註拍攝日期以利管考單位檢視審核。



# 其他

Q 我們有監控過磅的地磅室，請問需要填報嗎？

A 地磅室請填報於附屬設施中的管理室/警衛室。

單位人員基本資料	環保設施	附屬設施	土地與建物現況	場內配置
		<b>— 管理室/警衛室</b>		
管理室/警衛室		預鑄移動式組合屋(間)*	0	↓
備勤室/辦公室		鐵皮屋(間)*	2	↓
戶外浴廁		磚造(間)*	0	↓
員工汽、機車停車場		木屋(間)*	0	↓
民眾洽公用停車空間		其他(間)*	0	
清運車輛/機具停車場				
遮雨棚				
其他				
<b>— 全部收合</b>				

請說明並標註層數





## 其他執行單位意見

Q 針對環保設施及附屬設施進入環保設施後，是否可增加剩餘體積，因剩餘量（公噸）無法概估。

A 為確實掌握各地處理量能現況，因此以剩餘量（公噸）估算，若無法概估需以其他方式，如容積（立方公尺）呈現，請協助填寫於備註欄，以利後續計畫協助統計彙整。



## 其他執行單位意見(續1)

Q 環保設施：照片僅能上傳3張(有的區隊使用的場區就超過3個了)。

A 不同場區之資料請分開建立，總照片數即可放超過3張，建議遠拍1張、近拍2張，並每半年更新一次，以便確認設施外觀狀態。

案例說明：

某場區內有2處資源回收貯存場、1處垃圾掩埋場及1處廚餘再利用場，分項建立資料且分別可上傳3張照片，總共可上傳12張照片。



## 其他執行單位意見(續2)

Q 附屬設施：無室內浴廁可以填寫的地方。

A 室內浴廁請於備勤室/辦公室之內部設施中做勾選。  
後續將評估增加管理室/警衛室之浴廁勾選欄位。

— 備勤室/辦公室

管理室/警衛室	RC結構物(間)*	0
備勤室/辦公室 ✓	鐵皮屋(間)*	0
戶外浴廁	磚造(間)*	0
員工汽、機車停車場	木造(間)*	0
民眾洽公用停車空間	貨櫃屋(間)*	0
清運車輛/機具停車場	其他(間)*	無
遮雨棚	<small>請說明並標註層數</small>	
其他	使用人數(人)*	0
— 全部收合	內部設施*	<input type="checkbox"/> 盥洗設施 <input type="checkbox"/> 休憩設備 <input type="checkbox"/> 洗/烘衣設備 <input checked="" type="checkbox"/> 無



## 其他執行單位意見(續3)

Q 場內配置：建議空拍影片部分，可新增放空拍照片的格式。

A 考量部分場域面積廣闊，故希望可以透過影片來掌握現況，後續會再研議評估透過照片方式存放紀錄，以避免照片資料受拍攝角度限制無法呈現場域全面現況的問題。



## 其他執行單位意見(續4)

Q 匯出(PDF)：匯出後部份格式跑掉，且沒有全部資料都有匯出。

A 因目前系統資料仍在優化升級階段，部分資料會因為資料更新而有所差異，系統開發人員將於系統項目更新完成後統一修正資料匯出功能。



## 其他執行單位意見(續5)

Q 請問MSS系統跟生活廢棄物質管理系統填報的清運機具半年報、路線...等等相關資訊會互通嗎？我們兩項系統要依那個系統為主？

A 清運機具半年報、路線等填報功能已於112年度起改由MSS系統申報，故其資料以MSS系統為主，生活廢棄物質管理系統僅有部分查詢功能。



## 其他執行單位意見(續6)

Q 未來可否每年派員至現場協助指導？

A 未來將視各縣市及地方需求研議辦理。



## 其他執行單位意見(續7)

Q 同單位有兩個人使用此系統，要各自申請帳號嗎??

A 為強化資訊安全，請各別申請使用帳號，確實掌控帳號使用情形。





## 其他執行單位意見(續8)

Q 系統通知信件能否寄給帳號使用者？

A 為降低系統負荷及大量發送信件會被誤判為罐頭郵件，故系統提醒信件主要針對基本資料中的隊長資料信箱發送，未來系統是否增加承辦人欄位，目前研議中。

